



## PHILIP GLASS : BREVE RECORRIDO POR SU OBRA. GUÍA DE LA AUDICIÓN

*Visión general de la evolución de su lenguaje a  
través de una audición guiada de 10 de sus obras  
más representativas, con un acercamiento al  
entorno del minimalismo*

<i>Créditos</i>		
AUTORAS: <b>Paula Sanchez Montiel &amp; Ana I. Sanchez Gonzalez</b>		
DIRECTOR: <b>Jesús M. Ortiz Morales</b>		
FECHA: <b>Mayo de 2012</b>		
<i>Registro original</i>		
ARCHIVO	SECCIÓN	CÓDIGO
<b>Ommalaga</b>	<b>Comentario Audición</b>	<b>GABCAM12015</b>

# Minimalismo



## **1.- EL MINIMALISMO**

La música minimalista es un género experimental que surgió en Estados Unidos en la década de los sesenta. Esta basada en una armonía y pulso constantes, además de en las lentas transformaciones y reiteración de las frases musicales en pequeñas unidades denominadas figura, motivo y célula. Un grupo de jóvenes americanos comenzaron a explorar las posibilidades de trabajar con unos medios drásticamente reducidos, limitándose a los elementos musicales más básicos.

Surgió como un movimiento "underground" en los lugares mas alternativos de San Francisco y pronto comenzó a extenderse por los lofts de Nueva York. Se fue extendiendo hasta ser el estilo más popular de la música experimental del siglo XX.

En sus inicios llegó a mover a docenas de compositores, pero sólo cuatro de ellos lograron relevancia - *Terry Riley, Steve Reich, Philip Glass y La Monte Young*. En Europa sus mayores exponentes son *Louis Andriessen, Karel Goeyvaerts, Michael Nyman, Stefano Ianne, Gavin Bryars, Steve Martland, Henryk Górecki, Arvo Pärt, Wim Mertens y John Tavener*.

Aunque todos ellos fueron influenciados en mayor o menor medida por *John Cage*, estos compositores se desarrollaron de una forma independiente respecto a *Cage*. Buscaban devolver a la música los principios más elementales y comenzar a partir de cero.

Desde mediados de la década de 1960, las dos figuras más importantes del movimiento minimalista han sido *Steve Reich y Philip Glass*.

## 2.- PHILIP GLASS

*Philip Glass* nace en Baltimore el 31 de enero de 1937 y comienza sus estudios en Juilliard School de Nueva York. Allí tuvo como profesor a *Darius Milhaud* y empezó a tocar el piano. En 1963 y hasta 1965 se traslada a París donde dará clases con *Nadia Boulanger* en el conservatorio americano de Fontainebleau, donde estudiará análisis de composición de *Johann Sebastian Bach* (*El clave bien temperado*), *Mozart* (*los conciertos para piano*), a *Wagner* y *Beethoven*. También descubrió el serialismo de *Pierre Boulez* y descubrió el teatro de *Jean-Louis Barrault* en el Odeón así como la *Nouvelle Vague* francesa.

La música de *Glass* se caracteriza por un material melódico limitado, la pulsación rítmica justa y la repetición constante; y su método consiste en extender las unidades melódicas básicas mediante procesos rítmicos. Esta técnica la desarrolló mientras estudiaba música india a mediados de la década de 1960 (llegó a conocer a Ravi Shankar y al Dalai Lama; posteriormente, abrazó el budismo competamente).

Fundó su propio grupo experimental, el “Philip Glass Ensemble”, debido a la incomprensión y rechazo que sentía a las formas y ritos convencionales de la música occidental.

Glass se centra en sus primeras obras en las melodías y el ritmo, limitando la textura a la octava y doblando voces al unísono; de esta forma, realiza una evolución en la que va enriqueciendo las texturas y armonías de su música. Algunas de las obras-modelo son :

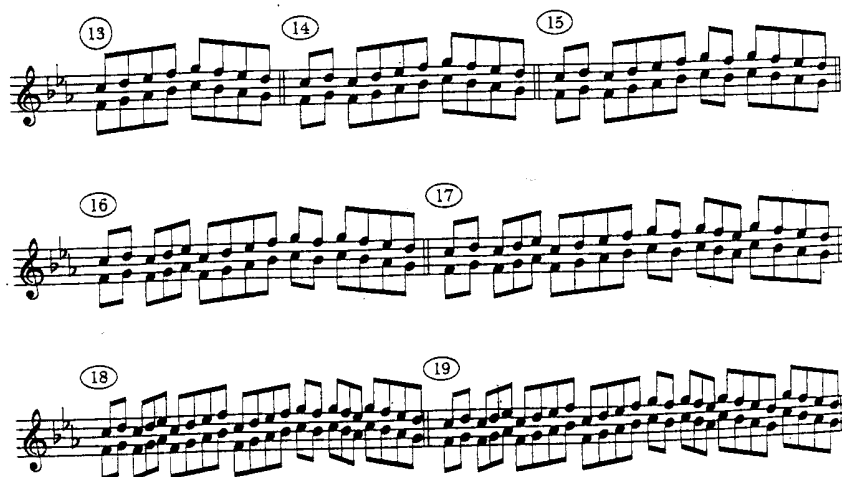
- *Music in Fifths* (1969): consiste en una voz inicial que se dobla a la quinta.

- *Music in Similar Motion (1969)*: rico tejido de voces formadas por acordes que se mueven lentamente a través del unísono.
- *Music in Chanting París (1970)*: introduce por primera vez notas tenidas y permite intercambios entre las distintas voces.
- *Music in Twelve Parts (1971- 1974)*: Las voces se mueven en movimientos contrarios y presentan independencia rítmica. También encontramos cierto sentido de armonía al utilizar voces tenidas. Durante toda la composición utiliza un único acorde para todas las secciones, pero en la sección final diferentes acordes se unen entre sí para formar sencillas progresiones armónicas.

Este nuevo recurso, el de las progresiones armónicas, lo utilizará a partir de este momento en sus composiciones. Un ejemplo de ello es la obra *Another Look at Harmony (1975)*

En su obra *Music in Fifths (1960)*, una figura inicial de ocho notas se extiende gradualmente hasta abarcar doscientas notas. En los desarrollos iniciales, la unidad original de ocho compases es alargada al aumentar cada uno de los dos subgrupos de cuatro notas, el primero ascendente en un movimiento de grados conjuntos y el segundo descendente. Después de oír la unidad original en el número 13, las dos primeras notas del primer grupo se repiten en el número 14 y las del segundo grupo en el número 15. Las repeticiones de tres notas son después añadidas a los números 16 y 17, seguidas por las repeticiones completas de tres notas de los números 18 y 19.

(Ejemplo *Music in Fifths*)



Durante la época de 1970 su música estará mas dedicada a la música de escena. Algunas de sus óperas más importantes son *Einstein on the Beach* (1975), *Satyagraha* (1980) y *Akhntan* (1983).

*Einstein on the Beach* (*Einstein en la playa*) es una obra de teatro, en la que aparecen un conjunto de imágenes no narrativas y su música avanza a la par de la acción dramática. Está compuesta por el conjunto instrumental de vientos amplificados, teclados y voces mientras que un solista al violín vestido igual que *Einstein* actúa y hace de músico con el resto de actores, bailarines y cantantes.

Todas sus óperas han sido representadas en importantes salas de concierto y han sido grabadas y acogidas por un público entusiasta. Gracias a las óperas de Glass, se ha tomado este estilo, también como un género contemporáneo.

Una de las influencias de Glass, fue el estudio de la música india, también la figura de Cage es importante con su Cuarteto de cuerda y *Book for Prepared Piano*, donde un pequeño grupo de sonidos crea un lenguaje independiente a la tonalidad tradicional. Otra característica de su música es que siempre estaba compuesta para la interpretación de su conjunto musical, esto recuerda a la música popular especialmente al Jazz y al Rock. (Algunos grupos de rock han cogido ideas minimalistas) Esta idea nació porque en la música occidental, los compositores componían su música para que fuera interpretada por otros. Por esta razón comenzó a interpretar él mismo algunas de sus obras. Glass cree que esto era lo que necesitaba el oyente para poder comprender su música y perdiera todo sentido de sí mismo escuchándola. Esto dio lugar a otros términos para definirla como "música trance", "música sistemática" y "música de proceso" (minimalismo continua siendo la denominación más común).

## **OBRAS**

*Einstein on the Beach* (ópera, 1976), *Satyagraha* (ópera, 1980), *Glassworks* (1982), *The Photographer* (1982), *Akhnaton* (ópera, 1983), *Koyaanisqatsi* (BSO, 1983), *Mishima* (BSO, 1984), *the Civil War* (ópera, 1984), *The making of the representative for Planet 8* (ópera, 1985-1988), *The Juniper Tree* (ópera, 1985), *La colina de la hamburguesa* (BSO, 1987), *La caída de la casa Usher* (ópera, 1988), *Anima Mundi* (BSO, 1992), *The Voyage* (ópera, 1992), *Orphéo* (ópera, 1993), *La belle et la bête* (ópera, 1994), *El agente secreto* (1996), *En su página oficial*, *The marriages between zones three, four, and five* (ópera, 1997), *Heroes Symphony* (1997), *Kundun* (BSO, 1997), *The Truman Show* (BSO, 1998), *Music with Changing Parts*, *Music in Twelve Parts*, *Hydrogen Jukebox* (libreto de Alle Winsberg), *Las horas* (BSO, 2002), *El ilusionista* (2006), *Notes on a Scandal* (BSO, 2006), *Cassandra's dream* (BSO, 2007) y, finalmente, *Kepler* (ópera, 2009).

### **3.- COMENTARIO DE LAS AUDICIONES GUIADAS**

#### **1) “Trial 2 / Prison, ‘Prematurely Air-Conditioned Supermarket” (Einstein on the beach -1976)**

De marcado carácter minimalista, únicamente con sintetizador y voces, lleva un ritmo constante y una estructura melódica repetitiva y de armonía sencilla junto a un coro que recita una serie numérica progresiva del 1 al 8, y una mujer que recita un texto de manera continua tras una breve introducción instrumental, y que finaliza con un corte marcado.

#### **2) “Mad rush” (1980)**

Misma estructura minimalista en piano de contratiempos entre ambas manos, y de armonía sencilla, cuyas pequeñas células se van repitiendo sin parar en un constante ir y venir. Tras un ligero parón para diferenciar bien las dos partes características de esta obra (A-B), tiene lugar un movimiento más rápido y agitado aunque con la misma estructura armónica y rítmica de contratiempos entre ambas manos. La segunda aparición de A (A') tiene una pequeña variación rítmica en la mano derecha pero con la misma armonía. Tras intercalar B con ésta y con otra aparición de A, termina con otra A” donde la mano derecha se limita a llevar una melodía con octavas.

#### **3) “In the upper room: Dance I” (Glassworks -1982)**

Conjunto de cuerdas del “Philip Glass Ensemble” que interpreta el marcado carácter minimalista de Philip Glass de rítmica definida y constante, con contratiempos entre los distintos instrumentos. Armonía sencilla y repetitiva que ayuda a definir este estilo. Obra breve pero intensa, donde el Contrabajo lleva una melodía a contratiempo con el resto de las cuerdas que tienen un papel rítmico de acompañamiento.



#### **4) “Koyaanisqatsi” (1983)**

Únicamente con un sintetizador, un órgano y un coro de voces graves masculinas llevan a cabo una pieza breve de gran carácter solemne y tétrico. A partir de una melodía grave que desciende y cadencia, sirve como base para la melodía más aguda llevada a cabo por el órgano y que se intercala (y al final se suma) junto a las voces graves que repiten el nombre de dicha audición.

#### **5) “Mishima” (Amstel Sax quartet -1984)**

Versión para cuarteto de saxofones (Barítono, Tenor, Alto y Soprano) de otra pieza de marcado carácter minimalista, rítmico constante y a contratiempo, armonía sencilla pero profunda que caracteriza a este estilo donde con pocos elementos el oído se deja llevar. Como hasta ahora, intercala dos secciones diferenciadas y modificadas instrumental y armónicamente en las siguientes apariciones. Cabe destacar la adaptación llevada a cabo por éste cuarteto y la dificultad técnica que implica este estilo en los instrumentos de viento.

#### **6) “Metamorphosis I” (1989)**

Para piano, donde la mano izquierda lleva siempre el mismo acompañamiento rítmico, mientras la derecha a contratiempo lleva una melodía sencilla y a octava y en acordes. Aumenta aún más el carácter minimalista al utilizar solo unas pequeñas células que se van intercalando y un tempo más pausado y tranquilo sin contrastes.

#### **7) “Wichita wortex Sutra” (1990)**

Para piano, reduce su carácter minimalista y a contratiempo de ambas manos, para dejar una mano izquierda de acompañamiento rítmico y una mano derecha con una melodía en acordes. Para la parte contrastante en la que aumenta el tempo, sí utiliza un mayor carácter minimalista y a contratiempo. Finaliza con otra sección basada en la primera pero de mayor complejidad técnica y aumenta el

tempo.

#### **8) “Six études for piano – q = 108” (1994-1999)**

También para piano, madurando el estilo minimalista hacia un tratamiento más cuidado de la armonía y del acompañamiento, así como del modelo rítmico, en detrimento del carácter hipnótico de los primeros años. Mano izquierda de acompañamiento y derecha de melodía en acordes, armonía repetitiva.

#### **9) “Truman sleeps” (The Truman Show -1998)**

Dentro de sus trabajos para música de cine en los últimos años, destacan sus aportaciones para películas como “El show de Truman”, en cuyo tema se puede apreciar ese estilo minimalista tan característico de Glass, pero como hemos visto en los últimos años, con un tratamiento más cuidado, de melodía acompañada, menor contratiempo entre ambas manos y armonía más madura, de ritmo variable y estructuras más diferenciadas unas de otras. En este caso también se trata de una pieza para piano.

#### **10) The poet acts -The Hours (2002)**

Obra para sección de cuerdas donde la melodía es llevada por un Violoncello, de gran carga dramática y melancólica, y de estilo minimalista característico de Glass (contratiempos y acompañamiento que contrasta con melodía, armonía sencilla y ritmo constante).

## **BIBLIOGRAFÍA /WEBGRAFIA**

[http://es.wikipedia.org/wiki/Philip Glass](http://es.wikipedia.org/wiki/Philip_Glass) Cons. 24/02/ 2012

<http://www.dunvagen.com/> Cons. 27/02/ 2012

<http://www.philipglass.com/bio.php> Cons. 3/03/ 2012

Robert P. Morgan. *La música del siglo XX*, ED. Akal música.

Jesus M.Ortiz. *Comentario de la audición musical 2*. Ed AMP.

<http://www.philipglass.com/music/compositions/glassworks.php> Cons. 29/03/  
2012

*Publicado en Gabiralia 193 nº 3.*

[Otros materiales de interés archivados en la misma sección...](#)